

TO：EPSON 愛用者

FROM：EPSON 客服中心

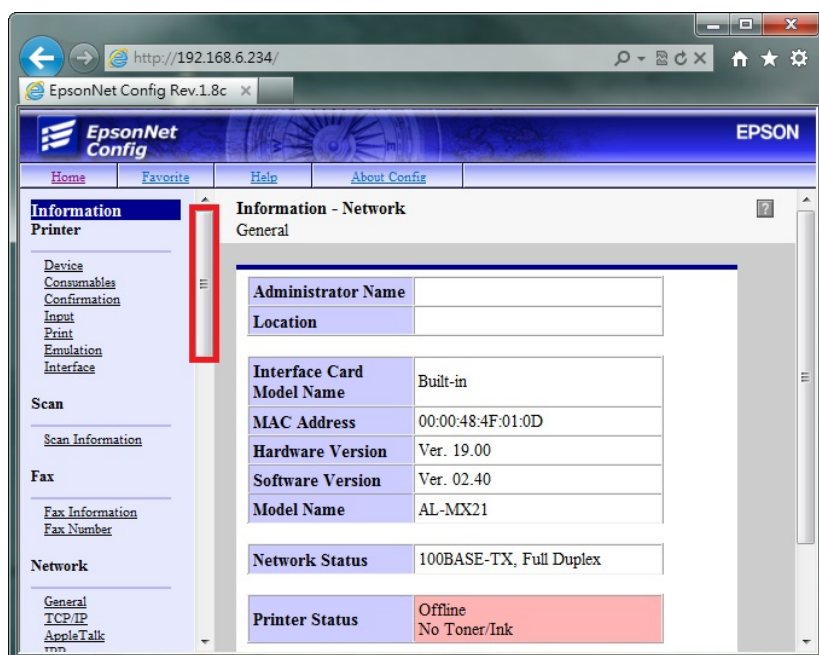
主題敘述：Epson AcuLaser MX21DNF 接收傳真不列印，接收文件轉寄到指定電子郵件設定方式

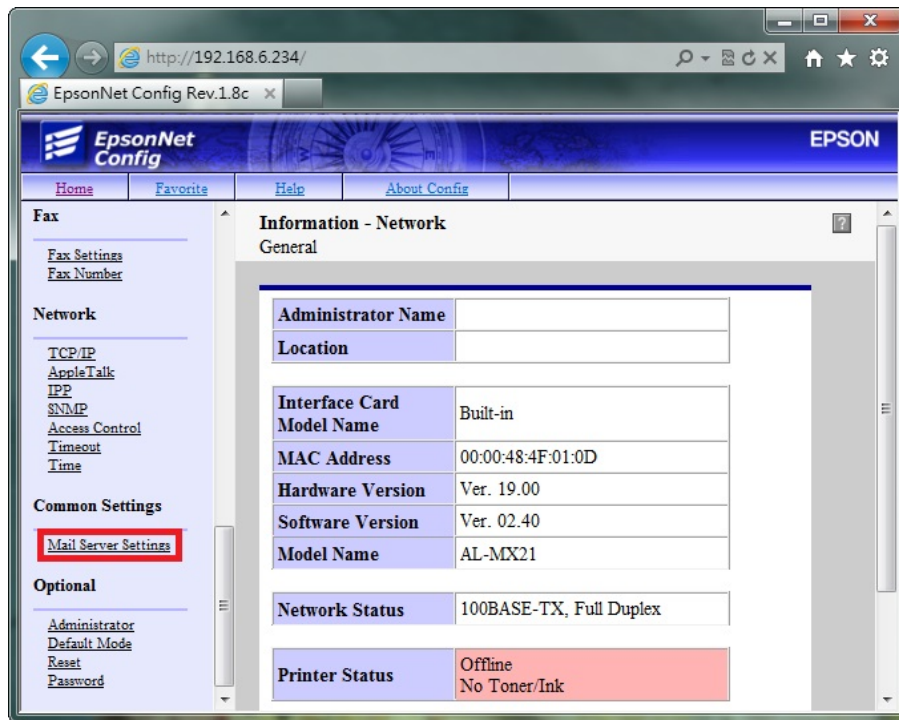
※此無紙接收動作，印表機必須連接乙太網路，當印表機接收文件時會直接轉寄到指定電子郵件帳號。

步驟 1、透過 WEB 選單設定印表機轉送郵件伺服器帳號(以中華電信帳號為例)，開啟瀏覽器（以 Internet Explorer 為例），網址列輸入印表機 IP 位址。



步驟 2、瀏覽器（Internet Explorer）會開啟印表機 EpsonNet Config 的 WEB 設定畫面，網頁往下拉，點選「Common Settings（通訊設定）」-「Mail Server Settings（郵件伺服器設定）」選單。





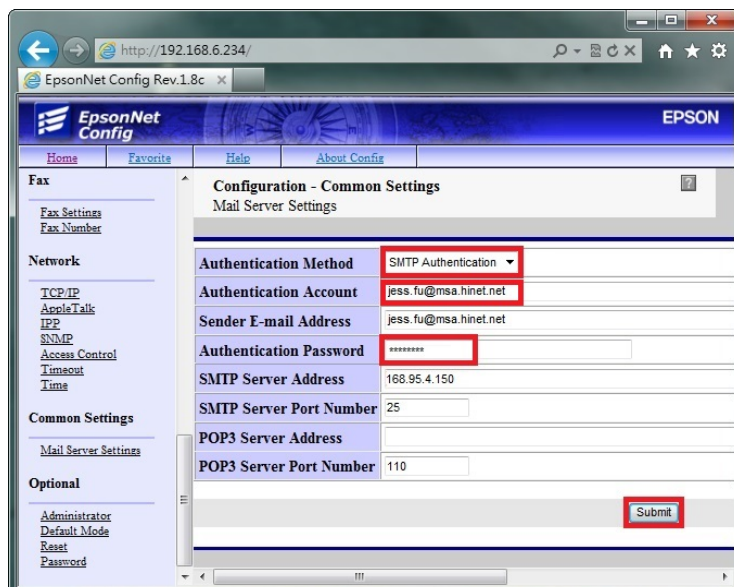
電子郵件發送，必須設定電子郵件伺服器，利用您可使用的郵件帳號的發信功能，將掃描的檔案發送到指定的電子郵件位址。每一家電子郵件服務廠商的相關設定並不相同，建議詢問您的郵件服務廠商，取得相關設定訊息。

若您使用公司的 Mail 伺服器進行發送，相關設定，請詢問貴公司的網管人員，並請網管人員將公司內部防火牆、防毒軟體或是 Mail Server，做 Fax To Mail 應用程式的開放設定。

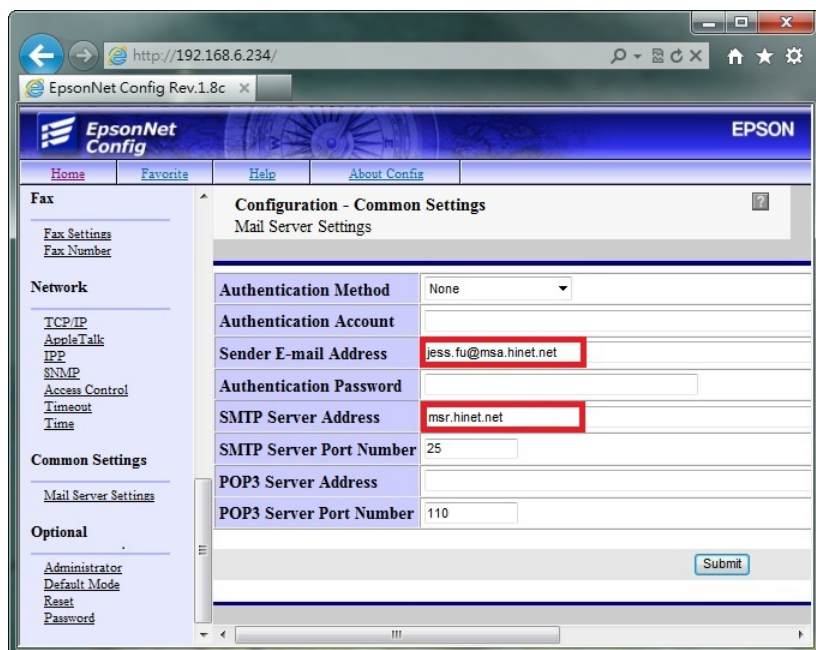
步驟 3、「Mail Server Settings (郵件伺服器設定)」選單：

Authentication Method (驗證方法) 選擇「SMTP Authentication」，

Authentication Account (驗證帳戶) 輸入可用的電子郵件帳號 (此處以中華電信帳號為例)，Authentication Password (驗證密碼) 輸入電子郵件帳號的密碼。



步驟 4、Sender Email Address（電子郵件位址）輸入可用的電子郵件帳號。

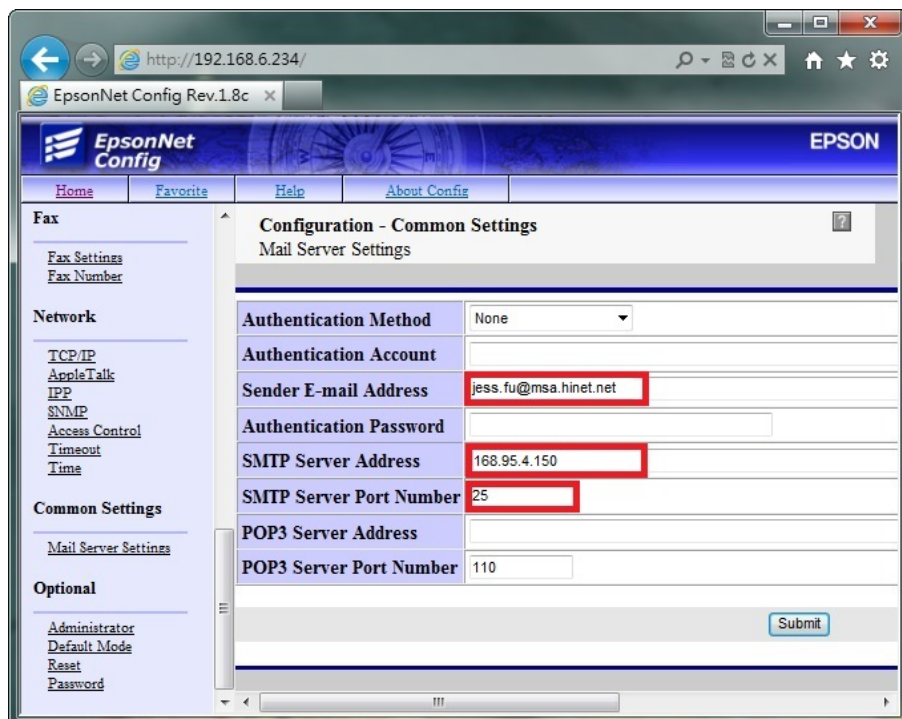


步驟 5、SMTP Server Address（SMTP 伺服器位址）欄位，輸入 SMTP 伺服器位址，此處建議輸入 msr.hinet.net。

※因為 msa.hinet.net 郵件伺服器，印表機資料送出有些會認證錯誤。

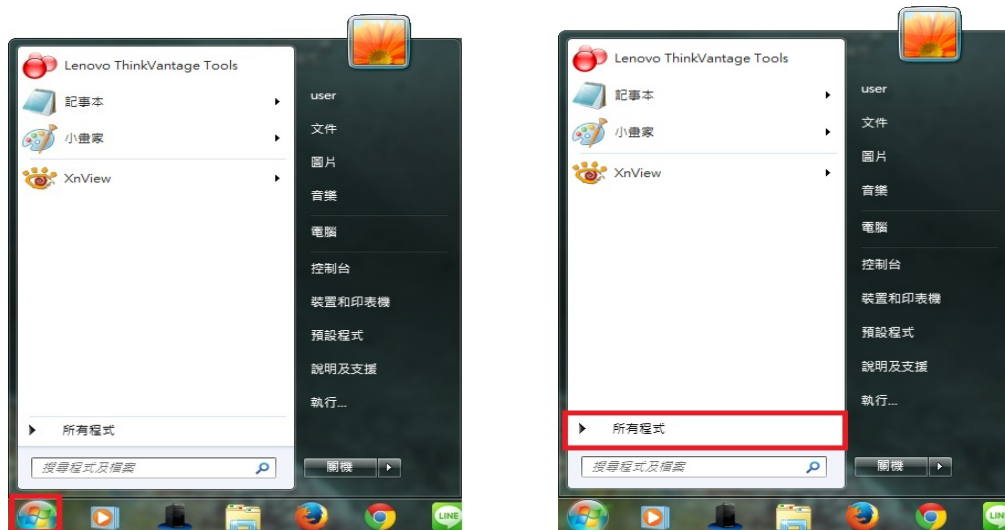
SMTP Server Address (SMTP 伺服器位址)：輸入 168.95.4.150。

Port Number（連接埠號碼）：一般未認證為 25，若其它連接埠，建議詢問您的電子郵件廠商。

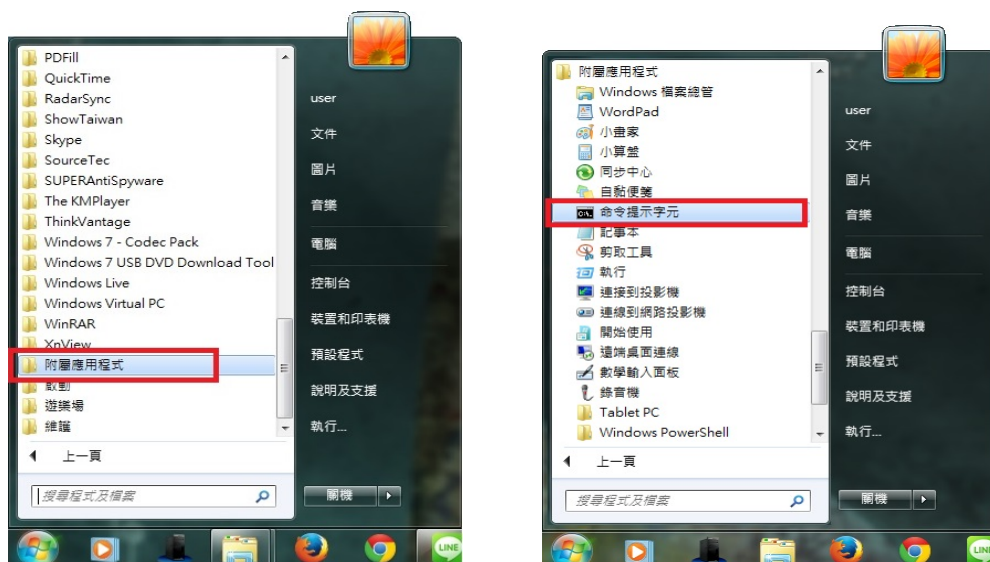


若郵件伺服器名稱無法使用，可改用輸入郵件伺服器 IP 的方式，郵件伺服器查詢方法如下：

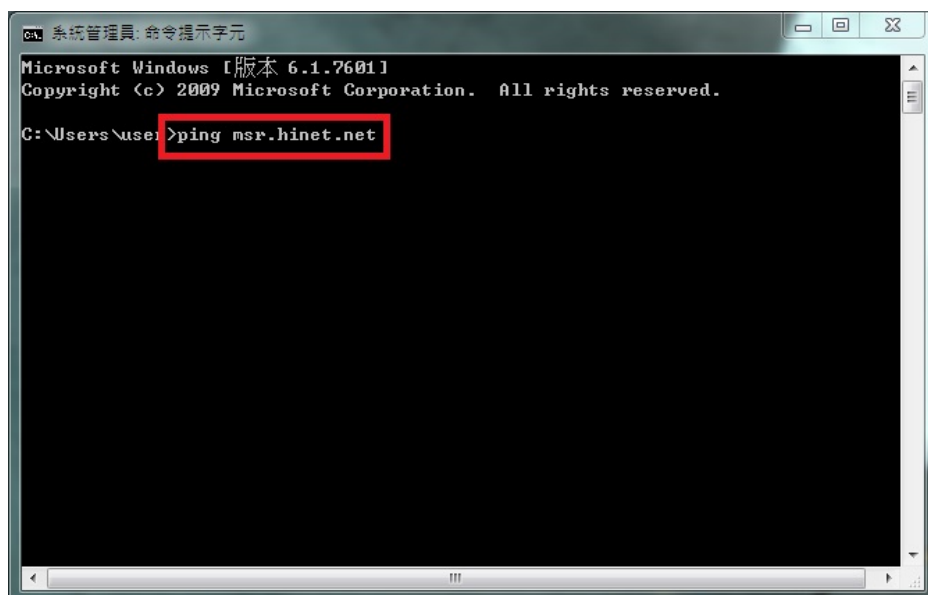
1、滑鼠點選【開始】功能表，選擇【所有程式】。



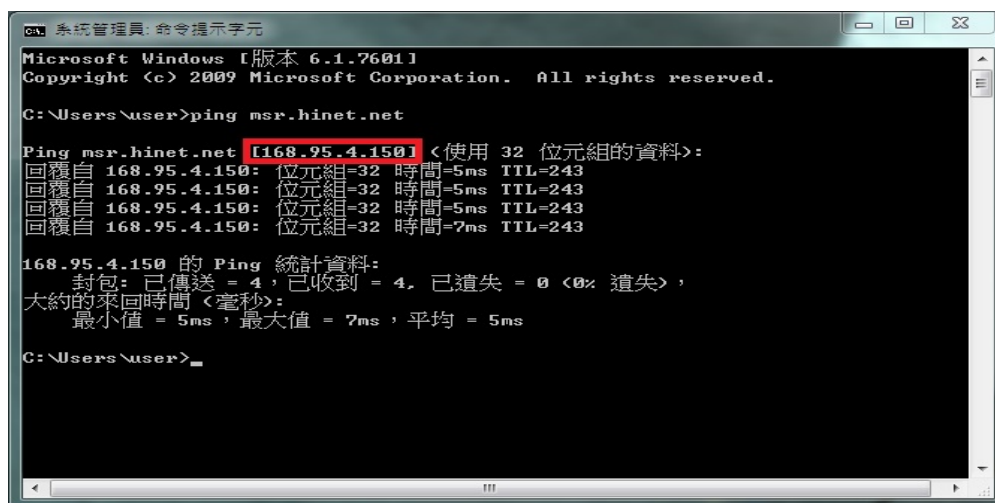
2、點選【附屬應用程式】－【命令提示字元】。



3、【命令提示字元】視窗，在：>後面輸入:ping msr.hinet.net，按 Enter 鍵。



4、出現 ping msr.hinet.net [168.95.4.150] (使用 32 位元組的資料)，168.95.4.150 為郵件伺服器的 IP 位址。



```
Microsoft Windows [版本 6.1.7601]
Copyright (c) 2009 Microsoft Corporation. All rights reserved.

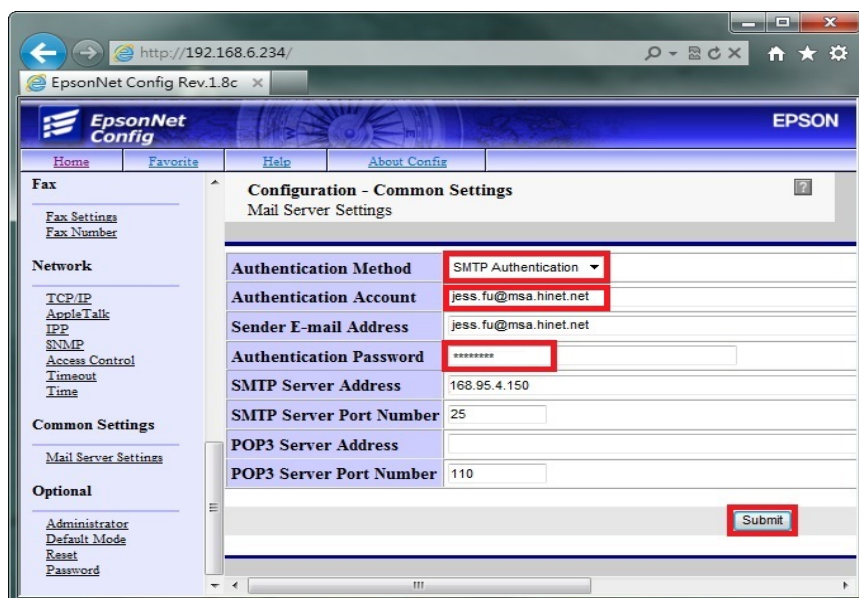
C:\Users\user>ping msr.hinet.net

Ping msr.hinet.net [168.95.4.150] <使用 32 位元組的資料>:
回覆自 168.95.4.150: 位元組=32 時間=5ms TTL=243
回覆自 168.95.4.150: 位元組=32 時間=5ms TTL=243
回覆自 168.95.4.150: 位元組=32 時間=5ms TTL=243
回覆自 168.95.4.150: 位元組=32 時間=7ms TTL=243

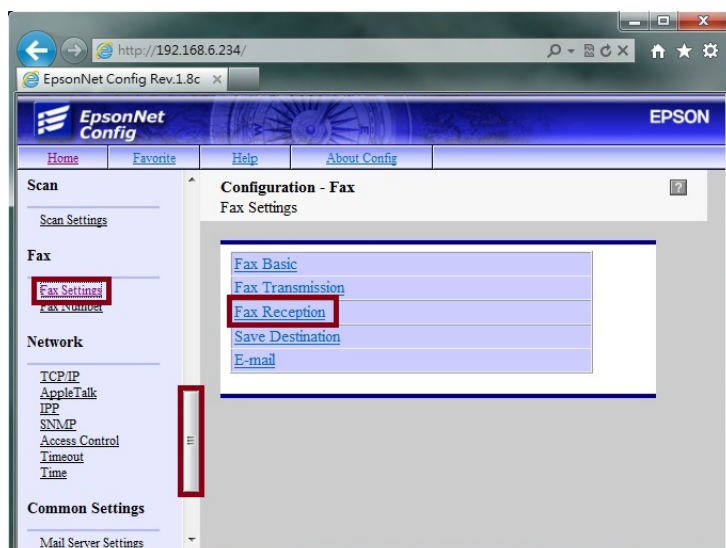
168.95.4.150 的 Ping 統計資料:
封包: 已傳送 = 4, 已收到 = 4, 已遺失 = 0 (0% 遺失),
大約的來回時間 <毫秒>:
    最小值 = 5ms, 最大值 = 7ms, 平均 = 5ms

C:\Users\user>
```

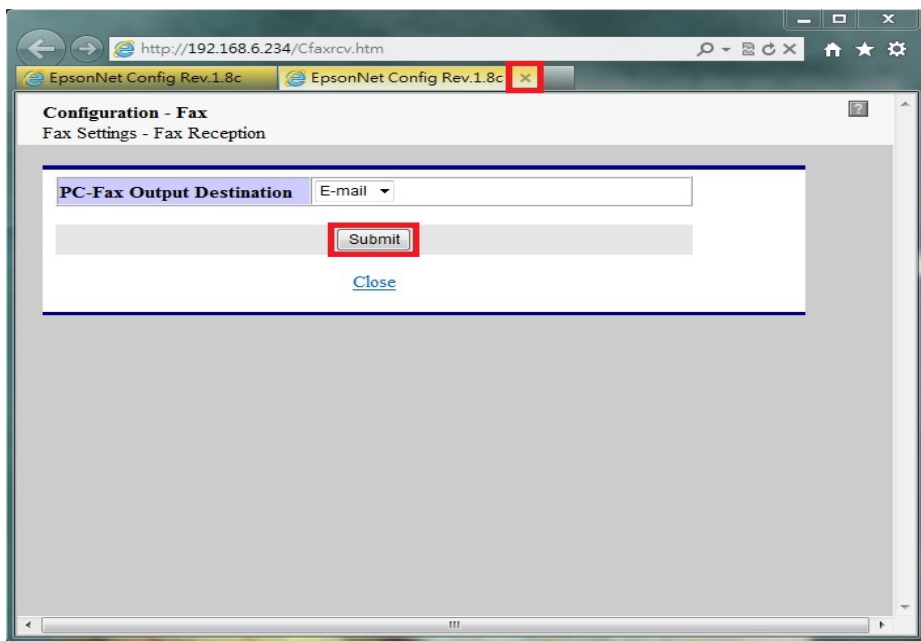
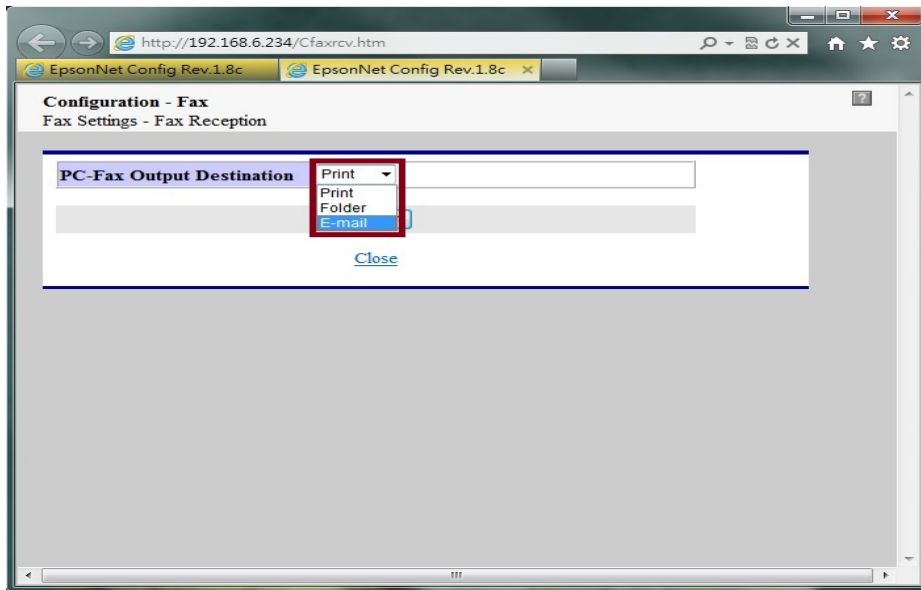
步驟 6、點選右下角 Submit (提交)，即完成郵件伺服器設定。



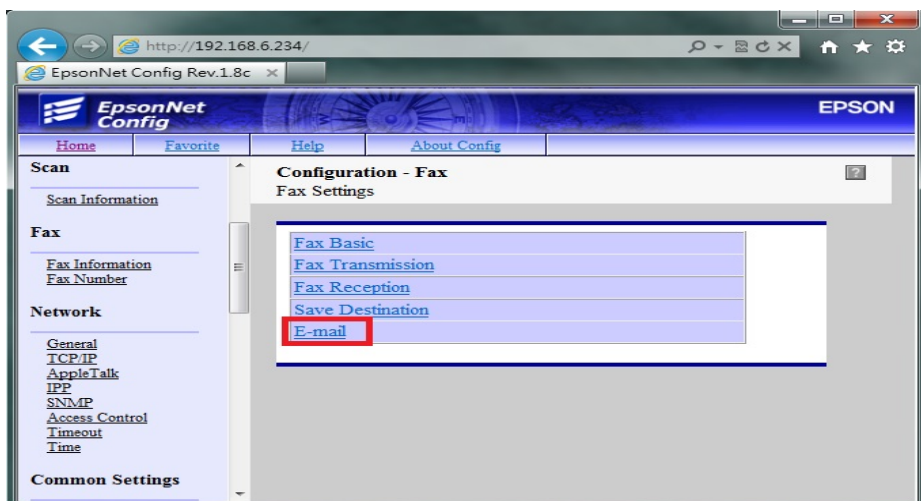
步驟 7、點選「Fax (傳真)」-「Fax Settings (傳真設定)」選單，點選「Fax Reception (傳真接收)」。



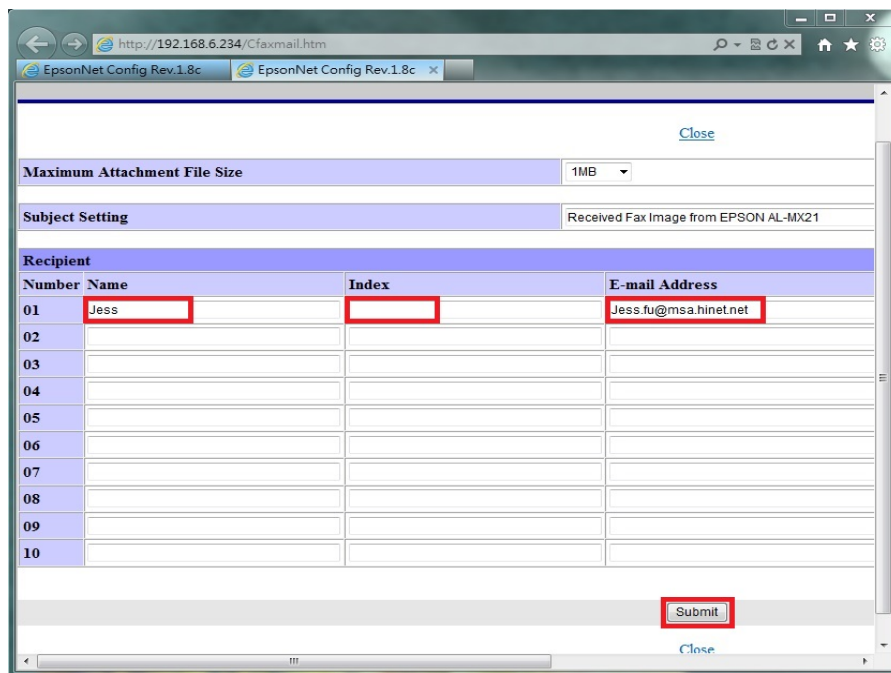
步驟 8、「PC-Fax Output Destination (電腦傳真輸出目的地)」，選擇「Email (電子郵件)」，再按「Submit (提交)」，點選「Close (結束)」。



步驟 9、「Fax Settings (傳真設定)」選單，點選「E-mail (電子郵件)」。



步驟 10、設定欄位【01】，輸入「Name（名稱）」可用英文或數字符號（不支援中文），「Index（索引）」面板上搜尋的位置（可與名稱相同，也可不輸入），「E-mail Address（電子郵件位址）」輸入要傳送的電子郵件帳號，點選「Submit（提交）」完成設定。✳可輸入十組電子郵件帳號。



The screenshot shows a web browser window with the URL <http://192.168.6.234/Cfaxmail.htm>. The page is titled "EpsonNet Config Rev.1.8c" and contains a "Close" button in the top right. Below the title bar, there are two tabs for "EpsonNet Config Rev.1.8c". The main content area includes a "Maximum Attachment File Size" dropdown set to "1MB", a "Subject Setting" field with the value "Received Fax Image from EPSON AL-MX21", and a "Recipient" table. The table has three columns: "Number", "Name", "Index", and "E-mail Address". The first row (01) is filled with "Jess", an empty "Index" field, and "Jess.fu@msa.hinet.net". The "Submit" button at the bottom right is highlighted with a red box.

Number	Name	Index	E-mail Address
01	Jess		Jess.fu@msa.hinet.net
02			
03			
04			
05			
06			
07			
08			
09			
10			

步驟 11、當網頁視窗出現 Setting successfully updated!（代表設定成功），關閉網頁即可。

